

**MISCELATORE SOTTOVUOTO
VACUMIX
Ref. WD700 e WD700A**

**MANUALE DI ISTRUZIONI
E
MANUTENZIONE**



MANUALE DI ISTRUZIONI e MANUTENZIONE

DICHIARAZIONE DI CONFORMITA'	4
CAPITOLO 1	5
GENERALITÀ	5
1.1 CONGRATULAZIONI PER L'ACQUISTO	5
1.2 DESCRIZIONE E INFORMAZIONI SUL PRODOTTO	5
1.3 GLOSSARIO	5
1.4 INDICAZIONI GENERALI PER LA SICUREZZA	6
1.5 CONSIDERAZIONI GENERALI	8
CAPITOLO 2	9
SPECIFICHE DELLA MACCHINA	9
2.1 INTRODUZIONE	9
2.2 DESCRIZIONE TECNICA DELLA MACCHINA	9
2.3 CARATTERISTICHE TECNICHE	9
2.4 SCHEMA ELETTRICO	10
CAPITOLO 3	11
INSTALLAZIONE, MESSA IN SERVIZIO E MOVIMENTAZIONE	11
3.1 INSTALLAZIONE	11
3.2 COLLEGAMENTO ELETTRICO	11
3.3 MOVIMENTAZIONE	11
CAPITOLO 4	12
ISTRUZIONI PER L'USO	12
4.1 USO PREVISTO	12
4.2 COMANDI	12
4.3 ISTRUZIONI D'USO	14
4.4 ACCESSORI	15
CAPITOLO 5	16
ISTRUZIONI DI MANUTENZIONE	16
5.1 MANUTENZIONE PERIODICA DA PARTE DELL'OPERATORE	16
CAPITOLO 6	17
ASSISTENZA E GARANZIA	17
6.1 INCONVENIENTI-CAUSE-RIMEDI	17
6.2 GARANZIA	17
6.3 COME CONTATTARE IL SERVIZIO DI ASSISTENZA MICERIUM S.p.A	18
6.4 SMALTIMENTO DELL'APPARECCHIO	18

INDICE DELLE IMMAGINI

Fig. 1: Miscelatore (vista laterale)	12
Fig. 2: Miscelatore (vista frontale)	13
Fig. 3: Tazza di miscelazione	14

DICHIARAZIONE DI CONFORMITA' CE

NOI

MICERIUM S.p.A.
VIA G. MARCONI, 83
16036 AVEGNO (GE) ITALY
Tel.: (+39) 0185 7887870 Fax: (+39) 0185 7997970

DICHIARIAMO SOTTO LA NOSTRA ESCLUSIVA RESPONSABILITA' CHE IL
PRODOTTO:

MISCELATORE SOTTOVUOTO VACUMIX
Modello WD700
Ref. WD700 e WD700A

AL QUALE QUESTA DICHIARAZIONE SI RIFERISCE E' CONFORME A QUANTO
PRESCRITTO DALLE DIRETTIVE:

DIRETTIVA 2006/42/CE (Direttiva macchine MD)

DIRETTIVA 2014/30/UE (Direttiva compatibilità elettromagnetica EMC)

DIRETTIVA 2014/35/UE (Direttiva bassa tensione LVD)

2011/65/EU (2016/1029/EU) - RoHS

2012/19/EU - RAEE

Avegno (GE), **Ottobre 2017**



(Dr. Eugenio Miceli)

CAPITOLO 1 GENERALITÀ

1.1 CONGRATULAZIONI PER L'ACQUISTO

Ci complimentiamo per la Sua scelta.

Lei ha intuito il valore tecnologico del nostro prodotto, non solo rappresentato da particolari meccanici di alta precisione assemblati, verificati e collaudati. Micerium S.p.a dagli anni '80 propone idee e realizzazioni di prestigio nel settore odontotecnico e odontoiatrico.

Micerium S.p.a, a conferma del costante impegno a garantire la soddisfazione dei requisiti richiesti dal cliente, applica dal 1998 il più completo sistema qualità aziendale che assicura la gestione in qualità di tutte le fasi che vanno dalla progettazione allo sviluppo, fabbricazione, installazione ed assistenza.

Ringraziandola per la fiducia accordataci, ci auguriamo che questo Suo nuovo acquisto possa fornirle un valido supporto alla Sua attività professionale.

1.2 DESCRIZIONE E INFORMAZIONI SUL PRODOTTO

NOME:	MISCELATORE SOTTOVUOTO VACUMIX
MODELLO:	WD700 Ref. WD700 Ref. WD700A
ANNO DI PRODUZIONE:	2009
PRODUTTORE:	MICERIUM S.p.A Via G. Marconi 83 16036 Avegno (GE) - Italia

Per ulteriori informazioni, contattare l'ufficio vendite Micerium S.p.A. ai seguenti recapiti:

- Telefono: (+39) 0185 78 87 870 (uffici vendita aperti tutti i giorni feriali);
- Fax: (+39) 0185 78 87 970;
- E-mail: micerium@micerium.it

1.3 GLOSSARIO

All'interno del manuale vengono utilizzati simboli che hanno il seguente significato:



Il simbolo di attenzione richiama l'attenzione su una procedura operativa, una pratica od un'altra analoga misura che, qualora non seguita correttamente o rispettata, può **danneggiare seriamente la funzionalità e la sicurezza del prodotto.**

**AVVERTENZA**

Il simbolo di avvertenza richiama l'attenzione su una procedura operativa, una pratica od un'altra analoga misura che, qualora non seguita correttamente o rispettata, può **CAUSARE LESIONI ALLE PERSONE**.

1.4 INDICAZIONI GENERALI PER LA SICUREZZA**AVVERTENZA**

La macchina può essere utilizzata in sicurezza solo dopo aver letto e compreso il manuale di istruzione, le indicazioni per la sicurezza e ogni altro ulteriore materiale informativo e aver seguito scrupolosamente le indicazioni date.

La macchina può essere utilizzata solo per gli scopi indicati.

Non seguire tutte le istruzioni elencate nei documenti può causare shock elettrico, incendi e /o gravi danni personali.

CONSERVATE QUESTE ISTRUZIONI!

UTILIZZATORE:

1. L'apparecchio è per solo uso professionale.
2. L'attrezzatura deve essere utilizzata esclusivamente da personale opportunamente istruito. Gli strumenti elettrici sono pericolosi nelle mani di personale inesperto.
3. Prima dell'utilizzo dell'apparecchio leggere attentamente e completamente tutto il Manuale. Si prega di imparare l'operatività, le applicazioni e i potenziali rischi specifici della unità.

SCOPO PREVISTO:

Il miscelatore Sottovuoto VACUMIX è adatto per miscelare in assenza d'aria ogni tipo di gesso, rivestimento e silicone. Ogni altro utilizzo è vietato.

SICUREZZA DELL'AREA DI LAVORO:

1. Non utilizzare l'elettrotensile in ambienti umidi o all'aperto
2. Mantenere pulita e ben illuminate l'area di lavoro in ottemperanza agli standards vigenti. Banconi ingombri e la scarsa illuminazione favoriscono gli incidenti.
3. Non utilizzare l'apparecchio in ambienti a rischio di esplosione, come ad esempio in presenza di liquidi, gas o polveri infiammabili. Gli utensili elettrici creano scintille che possono accendere la polvere o i fumi.
4. Tenere la zona di lavoro lontano dalla portata di bambini e visitatori. L'area di lavoro è vietata a tutte queste persone. Essi non sono stati istruiti adeguatamente e quindi potrebbero subire gravi lesioni personali. Inoltre, le distrazioni possono causare la perdita di controllo.
5. Evitare che i visitatori possano toccare lo strumentario o il cavo di alimentazione. Tali misure preventive riducono il rischio di lesioni.
6. Zona di Pericolo – Si deve dichiarare zona di pericolo un'area di almeno 30 cm intorno all'unità, dal momento che questa è l'area in cui il personale opera

SICUREZZA ELETTRICA:

1. Evitare il contatto con oggetti con messa a terra, per es. tubi, termosifoni, frigoriferi.
2. Non esporre l'apparecchio a pioggia o umidità. Se entra acqua in uno strumento elettrico aumenta il rischio di scosse elettriche.
3. Non usare mai il cavo per trasportare l'attrezzatura o per estrarre la spina dalla presa di corrente. Tenere il cavo lontano da fonti di calore, olio, bordi taglienti o parti in movimento.
4. Sostituire immediatamente il cavo se è logoro o danneggiato. I cavi danneggiati aumentano il rischio di scosse elettriche.
5. Collegare lo strumento alla rete della corrente elettrica che corrisponde alle caratteristiche indicate sull'apparecchio. Una scorretta alimentazione elettrica può causare scosse elettriche o ustioni.
6. Emergenza – Spegnerne l'unità con l'interruttore principale e staccare la presa dalla rete elettrica.

SICUREZZA INDIVIDUALE:

1. Porre sempre attenzione, guardare quello che si sta facendo e usare il buon senso durante l'uso di uno strumento elettrico. Non utilizzare mai lo strumento se si è stanchi o sotto l'influenza di droghe, alcool o farmaci. Un momento di disattenzione durante il suo funzionamento può provocare gravi lesioni personali.
2. Indossare abiti appropriati. E' vietato indossare indumenti liberi o gioielli. Raccogliere i capelli lunghi. Tenere i capelli, l'abbigliamento e i guanti lontano dalle parti in movimento. Indumenti liberi, gioielli, o capelli lunghi possono essere intrappolati nelle parti in movimento.
3. Evitare partenze accidentali. Assicurarsi che l'interruttore sia spento prima di collegare gli strumenti. Collegare gli strumenti quando l'interruttore è acceso può facilitare l'insorgenza di incidenti.
4. Rimuovere le chiavi o gli switch di adeguamento prima di accendere lo strumento. Uno strappo o una chiave che viene lasciato attaccata ad una parte rotante dello strumento può provocare lesioni personali.
5. Indossare sempre occhiali di protezione ed eventualmente mascherine durante la preparazione delle polveri da mescolare.

USO E CURA DELLO STRUMENTO:

1. Non inserire oggetti metallici o altre sostanze diverse da quelle indicate nello scopo, che possano causare danni alla spatola della tazza.
2. Non forzare lo strumento. Utilizzare lo strumento adatto per l'applicazione. Lo strumento adatto farà il lavoro in modo migliore e più sicuro quando usato per quello per cui è stato ideato.
3. Non utilizzare l'apparecchio se l'interruttore non si accende o non si spegne. Tutti gli apparecchi che non possono essere controllati da un interruttore possono essere pericolosi e devono essere riparati.
4. Staccare la spina dalla corrente elettrica prima di fare qualsiasi aggiustamento (es. cambio di utensili come lame, punte e comunque utensili di consumo) o immagazzinare lo strumento. Queste misure preventive riducono il rischio che lo strumento possa accendersi accidentalmente.
5. Conservare gli strumenti inutilizzati lontano dalla portata dei bambini e di altre persone non opportunamente addestrate. Gli strumenti sono pericolosi nelle mani di persone inesperte.
6. Conservare con cura gli strumenti. Conservare gli strumenti taglienti appuntiti e puliti. Una adeguata conservazione degli strumenti appuntiti e taglienti diminuisce il rischio di ferirsi e rende il controllo più semplice.
7. Controllare che l'utensile non sia danneggiato e che gli accessori siano correttamente inseriti – Prima di usare l'apparecchio controllare attentamente l'efficienza e il perfetto funzionamento dei dispositivi di sicurezza e parti eventualmente danneggiate. Dispositivi di sicurezza o parti danneggiate devono essere riparati o sostituiti da un Centro Assistenza

Autorizzato qualora nelle istruzioni d'uso non siano date indicazioni diverse. Molti incidenti sono causati da strumenti la cui manutenzione è stata scarsa.

8. Utilizzare solo accessori raccomandati dal produttore per questo modello. Gli accessori che possono essere adatti per una apparecchiatura potrebbero diventare pericolosi se utilizzati su un'altra apparecchiatura.
9. In caso di cadute non utilizzare l'apparecchio ma inviarlo ad un centro assistenza per le opportune verifiche funzionali.
10. Controllare l'apparecchiatura, le prese di connessione, gli accessori e i cavi periodicamente e, se danneggiati, sostituirli. I cavi danneggiati aumentano il rischio di scosse elettriche.

MANUTENZIONE:

1. La manutenzione dello strumento di servizio deve essere eseguita solo da personale qualificato autorizzato dal Servizio di Assistenza di Micerium S.p.A. Non è consentita la manutenzione da parte di personale non qualificato e potrebbe provocare lesioni.
2. Utilizzare solo pezzi di ricambio autorizzati da Micerium S.p.A. L'uso di parti non autorizzate o la mancata ottemperanza alle istruzioni di manutenzione può creare rischio di scosse elettriche o lesioni.

Per ulteriori istruzioni riguardo la sicurezza, si prega di leggere le istruzioni, ogni informazione ivi fornita sulla operatività generale delle macchine.



AVVERTENZA

Leggere e seguire le etichette di sicurezza riportate sulle macchine!
Conoscere la posizione e la funzione di tutti i controlli prima di utilizzare lo strumento.

1.5 CONSIDERAZIONI GENERALI

Il presente manuale è finalizzato a fornire indicazioni sull'utilizzo previsto della macchina e sulla sua manutenzione ed è quindi rivolto alle persone preposte allo svolgimento di tali attività.

Esso è considerato parte integrante dell'apparecchio e deve essere **“conservato per futuri riferimenti”** fino allo smaltimento finale, in modo da preservarne la possibilità di consultazione.

In caso di danneggiamento del manuale fornito a corredo della macchina è possibile ottenerne una nuova copia facendone richiesta all'ufficio vendite di Micerium S.p.A..

Poiché il presente manuale rispecchia lo stato delle conoscenze al momento della commercializzazione della macchina, non può essere considerato inadeguato perché solo successivamente aggiornato in base a nuove esperienze.

Micerium S.p.A. si riserva il diritto di aggiornare la produzione ed i manuali senza l'obbligo di aggiornare quelli precedenti, salvo in casi eccezionali. Gli utenti possono comunque contattare l'ufficio vendite di Micerium S.p.A. per ricevere aggiornamenti o integrazioni del manuale che, da quel momento, diventeranno parte integrante del manuale.

Nel caso in cui il presente manuale non risulti sufficientemente esplicativo è riservata al cliente la possibilità di rivolgersi direttamente all'azienda per avere ulteriori informazioni.

L'utente, in caso di cessione dell'apparecchio, è tenuto a segnalare al fabbricante l'indirizzo del nuovo proprietario per facilitare la trasmissione di eventuali integrazioni del manuale.

In caso contrario il fabbricante si ritiene esonerato da qualunque responsabilità connessa ad un uso improprio della macchina, ad un utilizzo non corretto ed a tutte le altre attività inerenti la macchina e trattate nel presente manuale.

CAPITOLO 2

SPECIFICHE DELLA MACCHINA

2.1 INTRODUZIONE

L'utilizzo del miscelatore sottovuoto VACUMIX deve essere effettuato da operatori opportunamente istruiti.

La macchina va collegata ad un impianto elettrico (tensione 100-240VAC 50/60Hz, 500mA).

2.2 DESCRIZIONE TECNICA DELLA MACCHINA

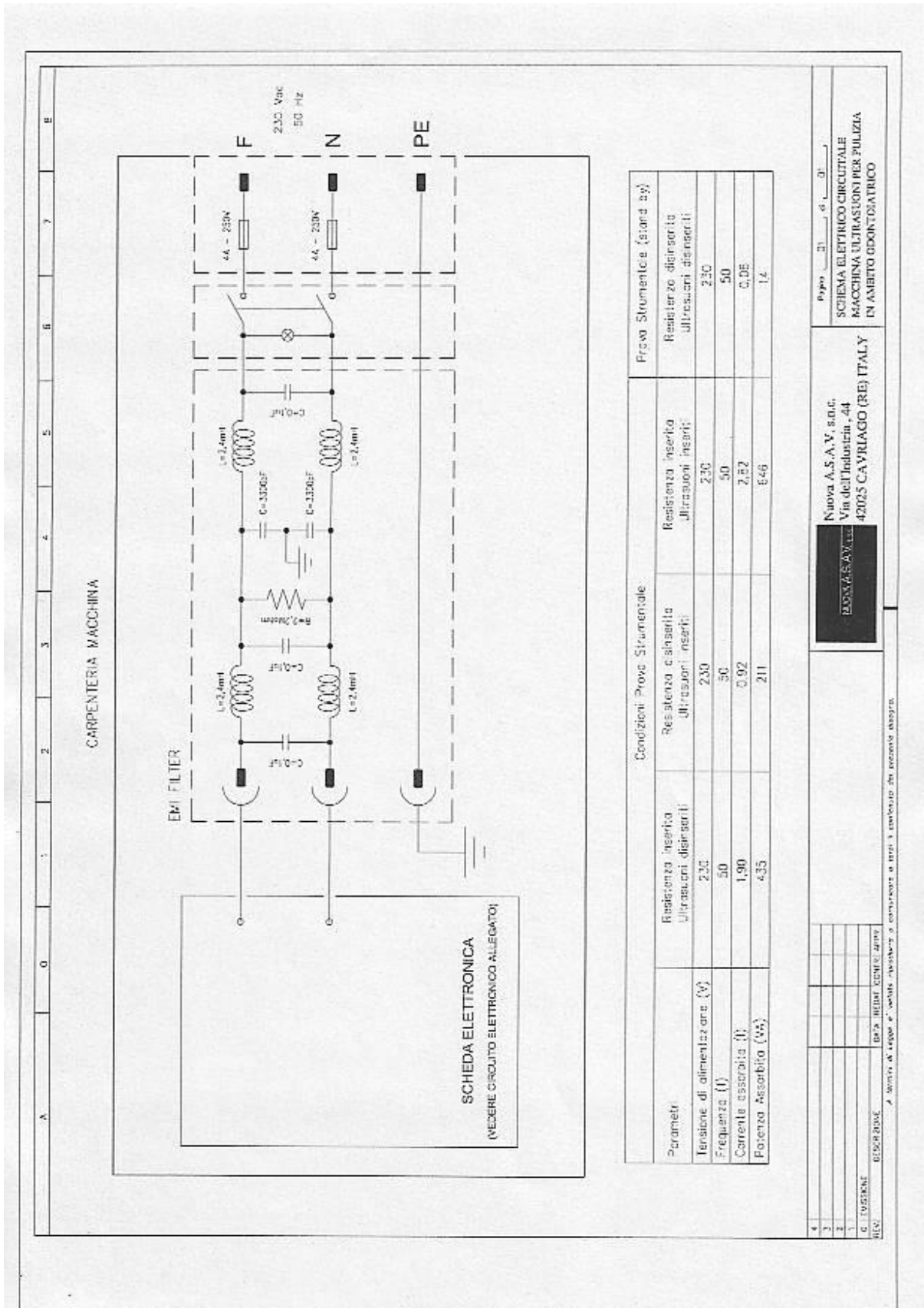
Questo miscelatore è costituito da una carcassa in lamiera verniciata a polveri sulla quale vengono fissati i seguenti gruppi principali:

- pompa per vuoto: è una pompa a pistone funzionante a secco che non richiede nessun tipo di manutenzione.
- motoriduttore: è un tipo di motoriduttore ad ingranaggi, anch'esso non richiede nessun tipo di manutenzione.
- impianto elettrico: comprende interruttori e timer.
- circuito pneumatico: esso ha il compito di collegare la pompa del vuoto alla tazza di miscelazione.
- tazza di miscelazione: è la parte soggetta a maggiore usura di tutta la macchina, si consiglia quindi dopo l'utilizzo di ripulirla con cura da residui di gesso o rivestimento. All'interno dell'apparecchio vi è un filtro che protegge la pompa filtrando l'aria aspirata. Esso deve essere sostituito periodicamente almeno ogni 2000 cicli di lavoro e comunque ogni qualvolta se ne deduca un suo malfunzionamento (vedi punto 5.1.3).

2.3 CARATTERISTICHE TECNICHE

DESCRIZIONE	UNITA' DI MISURA	220V.	110V.
Motoriduttore		ad ingranaggi	ad ingranaggi
Pompa per vuoto		a secco	a secco
Potenza assorbita	WATT	140	280
Corrente assorbita	AMPERE	0.75	1.5
N° di giri spatola	GIRI/MIN.	380	380
Grado di vuoto	BAR	0.85	0.85
Dimensioni ingombro	mm.	220X250X430	220X250X430
Peso	Kg.	12	12

2.4 SCHEMA ELETTRICO



CAPITOLO 3

INSTALLAZIONE, MESSA IN SERVIZIO E MOVIMENTAZIONE

3.1 INSTALLAZIONE

Liberare la macchina dall'imballo estraendola dal lato superiore apribile.

Controllare all'atto del ricevimento che tutti i componenti della macchina siano integri, in caso contrario contattare immediatamente il rivenditore.

Scegliere per il miscelatore una posizione stabile in ambiente bene illuminato e asciutto, prevedendo ai suoi lati almeno 30 cm. di spazio libero.

Fissare il miscelatore a parete utilizzando le apposite staffe (particolare A di fig.1).

La macchina è ora pronta per lavorare.

Non disperdere l'imballo nell'ambiente circostante, ma conservarlo per successive movimentazioni.

3.2 COLLEGAMENTO ELETTRICO

Prima di collegarla accertarsi che la tensione di esercizio indicata sulla targhetta corrisponda a quella della rete, e che questa sia munita di filo di terra. Collegare la spina del cavo elettrico, proveniente dalla macchina, all'apposita presa. Effettuare questa operazione ad interruttore generale aperto. L'alimentazione della macchina deve essere effettuata secondo le istruzioni della Micerium S.p.A., che però non è responsabile del collegamento. Il cavo di alimentazione fornito è del tipo H05 con sezione adeguata alla massima corrente assorbita (indicata nelle caratteristiche tecniche).

Il cavo in dotazione ha una lunghezza pari a 2 metri. Nel caso di utilizzo di prolunghe, verificare che:

- la sezione del cavo sia coordinata con la sua lunghezza e che sia di sezione almeno pari a quella del cavo di collegamento.
- la collocazione del cavo non possa dare luogo a danneggiamenti di alcun tipo.
- il punto di collegamento alla fonte di energia elettrica garantisca l'esistenza di tutte le protezioni necessarie in base alle vigenti disposizioni in materia.

3.3 MOVIMENTAZIONE

Conservare l'imballo della macchina che potrà tornare utile qualora la si dovesse trasportare in un diverso luogo di lavoro.

In tal caso seguire le operazioni sotto elencate.

- a) spegnere la macchina, scollegare il cavetto di alimentazione dalla presa di corrente e successivamente staccarlo dalla macchina.
- b) riporre il macchinario e tutti i suoi accessori, isolati singolarmente, nel cartone frapponendo i vari particolari con materiale morbido e antiurto.
- c) inserire infine il libretto d'uso e manutenzione, quindi ultimare l'imballo e chiudere la scatola.

CAPITOLO 4

ISTRUZIONI PER L'USO

4.1 USO PREVISTO

Il miscelatore Sottovuoto VACUMIX è adatto per miscelare in assenza d'aria ogni tipo di gesso, rivestimento e silicone. Il modello WD700A, disponibile a richiesta, è dotato di potenziometro per regolare la velocità.

Il miscelatore può essere posizionato indifferentemente sul tavolo o fissato a parete con relativi supporti.



ATTENZIONE

**Evitare qualsiasi uso diverso da quelli indicati.
Non è consentito l'uso della macchina con materiali diversi da quelli citati**

4.2 COMANDI



Fig. 1: Miscelatore (vista laterale)

1. Interruttore di accensione: è l'interruttore che fornisce tensione alla macchina.
2. Portafusibile: esso contiene il fusibile che protegge la parte elettrica del miscelatore. Serve per la connessione del cavo all'impianto elettrico.



Fig. 2: Miscelatore (vista frontale)

3. Pulsante di accensione pompa vuoto: azionando questo pulsante si accende la pompa del vuoto. Esso serve anche per il suo spegnimento.
4. Pulsante accensione motore: azionando questo pulsante si accende il motore che trasmette il movimento alla spatola di miscelazione. Esso serve anche per lo spegnimento.
5. Pulsante per la selezione dei secondi nel tempo di miscelazione.
6. Pulsante per la selezione dei minuti nel tempo di miscelazione.
7. Attacco per tazza di miscelazione.
8. Vuotometro che indica il grado di vuoto raggiunto all'interno della tazza.
9. Valvola: il suo azionamento immette aria nel circuito pneumatico permettendo la discesa della tazza
10. Display per la visualizzazione dei tempi di miscelazione

Nel modello WD700A è presente anche un potenziometro: (non raffigurato) che consente di regolare ed invertire la velocità di rotazione della spatola



Fig. 3: Tazza di miscelazione

- 11. Coperchio-spatola
- 12. Tazza
- 13. Filtro

4.3 ISTRUZIONI D'USO

L'operatore deve posizionarsi frontalmente alla macchina in modo da trattenere con la mano destra la tazza (part. 11 e 12 di fig. 3), mentre con la sinistra deve azionare i comandi posti sul frontale della macchina (part. 3-4 di fig. 2; nel modello WD700A anche part. 7).

Per quanto riguarda l'utilizzo si consiglia di seguire in ordine cronologico le seguenti operazioni:

- 1) accendere la macchina azionando l'interruttore di accensione (part.1 di fig.1)
- 2) selezionare i tempi di miscelazione in base al materiale scelto (part. 5-6 di fig. 2)
- 3) inserire il materiale ed il liquido, nelle giuste dosi, dentro alla tazza, quindi richiuderla col suo coperchio-spatola (part. 11 di fig. 3).
- 4) accensione pompa del vuoto tramite azionamento pulsante 3 di fig.2.
- 5) inserire il complesso tazza e relativo coperchio nell'attacco (part. 7 di fig. 2) posto nella parte sottostante il miscelatore. Nel caso in cui non si incontri subito la posizione di innesto ruotare leggermente la tazza fino ad innestarla.
- 6) spingere leggermente la tazza verso l'alto per aiutare le guarnizioni a fare tenuta.
- 7) non appena l'indicatore del grado di vuoto (part. 8 di fig. 2) supera il valore di -0.4 bar sullo strumento, possiamo lasciare la tazza che resterà attaccata al supporto per effetto del vuoto.
- 8) iniziare la fase di miscelazione premendo il pulsante 4 di fig. 2



AVVERTENZA

Attendere sempre che la pompa abbia raggiunto il massimo grado di vuoto prima di iniziare la miscelazione.

- 9) trascorso il tempo di miscelazione impostato la spatola si ferma. Il segnale sonoro avverte che la miscelazione in assenza di aria è avvenuta.
- 10) premere il pulsante di spegnimento della pompa per vuoto (part. 3 di fig. 2), quindi afferrare prima la tazza (part. 11-12 di fig. 3) e poi azionare la valvola pneumatica (part. 9 di fig. 2) che la farà scendere.



AVVERTENZA

Non azionare mai la valvola pneumatica (part. 9 di fig. 2) durante la fase di lavoro, in quanto la tazza cadrebbe a terra.



ATTENZIONE

Nel caso in cui venga interrotta la fornitura di energia elettrica al macchinario durante la fase di lavoro, esso si arresta azzerando i tempi di miscelazione. L'operatore in tal caso deve comunque togliere la tazza nel più breve tempo possibile.

4.4 ACCESSORI

Accessori in dotazione:

- cavetto alimentazione con presa EN60320-C13 e spina Schuko CEE-7/7I
- tazza da 450 cc. con filtro, completa di coperchio e spatola.
- chiave a brugola di 5 mm.

Accessori disponibili a richiesta:

- tazza da 2000 cc. con filtro, completa di coperchio e spatola
- tazza da 1000 cc. con filtro, completa di coperchio e spatola
- tazza da 200 cc. con filtro, completa di coperchio e spatola
- tazza da 200 cc. per alginato completa di coperchio e spatola
- n°1 staffa per l'installazione dell'apparecchio a muro

CAPITOLO 5

ISTRUZIONI DI MANUTENZIONE

5.1 MANUTENZIONE PERIODICA DA PARTE DELL'OPERATORE

Tutte le operazioni di manutenzione devono essere effettuate a macchina ferma, scollegata dall'alimentazione.

5.1.1 Cavo di alimentazione

Controllare periodicamente le condizioni del cavo di corrente. Se danneggiato farlo sostituire da personale qualificato.

5.1.2 Lubrificazione

Controllare periodicamente la scorrevolezza di rotazione della spatola rispetto al coperchio (particolare 11 di fig. 3) della tazza. Può capitare che per l'infiltrazione di materiale esterno essa tenda ad indurirsi, in tal caso smontarla svitando il dado superiore. Quindi pulire e lubrificare con olio, infine rimontare il tutto e verificare l'efficacia dell'intervento. È buona norma inumidire con olio le guarnizioni O'ring sia della tazza che dell'attacco.

Non e' necessaria nessuna opera di lubrificazione sulle parti interne al miscelatore.

5.1.3 Sostituzione filtro

E' necessario effettuare questa operazione periodicamente da personale qualificato almeno una volta ogni 2000 cicli o comunque sempre qualora ci si accorga di un malfunzionamento in tal senso della macchina. Ad esempio quando la macchina pur segnalando una buona depressione al vuotometro fatica a trattenere la tazza.

5.1.4 Pulizia

Mantenere in ordine e ben pulita la macchina. È inoltre molto importante pulire scrupolosamente ogni volta la tazza del miscelatore senza lasciarvi residui di materiale all'interno.

CAPITOLO 6

ASSISTENZA E GARANZIA

6.1 INCONVENIENTI-CAUSE-RIMEDI

Tutte le operazioni vanno svolte a macchina scollegata. Non eseguire operazioni di manutenzione, regolazioni o riparazioni che non siano indicate nel presente libretto uso e manutenzione. Nel caso di necessità contattare l'assistenza tecnica di Micerium S.p.A..

INCONVENIENTI	CAUSE	RIMEDI
La macchina non si accende	Non arriva corrente alla macchina	Verificare che il cavo di collegamento tra la macchina e la rete elettrica sia inserito correttamente nelle relative prese
La spatola non gira liberamente nel coperchio	La guarnizione O'ring posta sul perno è priva di lubrificante e del materiale esterno si è infiltrato tra le due superfici del perno e della sua sede.	Smontare la spatola, pulire e lubrificare perno e guarnizione O'ring, poi rimontare.
Il miscelatore fatica inizialmente a trattenere la tazza (il vuotometro non segnala depressione)	Le guarnizioni O'ring poste su coperchio tazza e attacco miscelatore sono sporche e secche, pertanto non fanno tenuta	Pulire bene da residui di materiale quindi ungere leggermente con olio. Pulire altrettanto bene le superfici su cui lavorano gli O'ring se le guarnizioni sono rovinate sostituirle (rivolgersi a personale qualificato).
Il miscelatore pur funzionando non trattiene la tazza	Filtro intasato e ostruito	Sostituzione filtro (rivolgersi a personale qualificato)
	----- Presenza di infiltrazione di aria nel circuito pneumatico	----- Rivolgersi a personale qualificato



AVVERTENZA

Per qualsiasi problema non elencato, è consigliabile il ritorno della macchina all'assistenza.

6.2 GARANZIA

L'apparecchio è coperto da 12 mesi di garanzia sui materiali e la costruzione.

Questa unità è stata costruita e prodotta in ottemperanza di tutte le norme per la sicurezza. Se dovesse manifestare difetti o irregolarità durante il periodo di garanzia, questi saranno sistemati dal produttore in accordo ai nostri standard. Per ogni richiesta di garanzia, devono essere forniti come prova d'acquisto la fattura o la bolla di consegna. La garanzia è limitata alla riparazione o sostituzione della parte o delle parti che presentano il difetto o l'irregolarità di produzione.

Sono esclusi dalla garanzia: i costi del personale, le spese dello staff tecnico, i costi di trasporto, di stoccaggio, ecc.. Inoltre, difetti o altri problemi che non possono essere ascritti al produttore o parti che sono soggette a normale usura non possono essere richieste sotto garanzia.

Non possono essere derivate da questa garanzia richieste di danno diretto o indiretto a persone o cose, anche se la ragione del danno può essere ricondotta all'unità. Questa garanzia termina automaticamente se l'unità è stata utilizzata per scopi diversi da quanto indicato nel presente libretto, riparata, cambiata o aperta con la forza dall'utilizzatore/acquirente o da qualsiasi altra terza parte non autorizzata.

Qualora dovesse occorrere qualsiasi problema durante il periodo di garanzia, l'utilizzatore/acquirente deve contattare solo il produttore o un centro di assistenza autorizzato, nominato dal produttore.

Si esclude il diritto di sostituzione dell'intera unità con una nuova. Qualsiasi parte da sostituire durante il periodo di garanzia deve essere rispedita a Micerium S.p.A., che provvederà a fornirne una nuova. Se la parte da sostituire non viene rispedita, verrà fatturata all'utilizzatore/acquirente.

6.3 COME CONTATTARE IL SERVIZIO DI ASSISTENZA MICERIUM S.p.A

Per contattare il servizio di assistenza di Micerium S.p.A. rivolgersi ai seguenti recapiti:

- Telefono: (+39) 0185 78 87 870 (uffici vendita aperti tutti i giorni feriali);
- Fax: (+39) 0185 78 87 970;
- E-mail: micerium@micerium.it

6.4 SIMBOLI SUL DISPOSITIVO E/O SULLA CONFEZIONE - SMALTIMENTO DELL'APPARECCHIO

Avviso di cautela. Avvertenze o precauzioni specifiche associate a questo dispositivo



Consultare le istruzioni per l'uso



Codice del prodotto



Numero di serie
Seguito dal modello del dispositivo



Questo apparecchio è conforme ai sensi della direttiva europea 2012/19/UE, relativa alla riduzione dell'uso di sostanze pericolose nelle apparecchiature elettriche e elettroniche (RAEE), nonché allo smaltimento dei rifiuti. Il simbolo del cassonetto barrato riportato sull'apparecchiatura o sulla sua confezione indica che il prodotto alla fine della propria vita utile deve essere raccolto separatamente dagli altri rifiuti.



La raccolta differenziata della presente apparecchiatura giunta a fine vita è organizzata e gestita dal produttore. L'utente che vorrà disfarsi della presente apparecchiatura dovrà quindi contattare il produttore e seguire il sistema che questo ha adottato per consentire la raccolta separata dell'apparecchiatura giunta a fine vita.

L'adeguata raccolta differenziata per l'avvio successivo dell'apparecchiatura dismessa al riciclaggio, al trattamento e allo smaltimento ambientalmente compatibile contribuisce ad

evitare possibili effetti negativi sull'ambiente e sulla salute e favorisce il reimpiego e/o il riciclo dei materiali di cui è composta l'apparecchiatura. Lo smaltimento abusivo del prodotto da parte del detentore comporta l'applicazione delle sanzioni amministrative previste dalla normativa vigente.



MICERIUM S.p.A.
Via G. Marconi 83
16036 Avegno (GE) - Italy
Tel. (+39) 0185 7887 870 - Fax (+39) 0185 7887 970
E-mail: micerium@micerium.it
Internet: www.micerium.it